

اجابة نموذج

قسم: وقاية النبات الفرقة: الرابعة الشعبة: الوقاية المادة: حشرات محاصيل بستانية

اجابة إمتحان الفصل الدراسي الأول للعام الجامعي 2012/2013
أ.د / أحمد عبدالغفار درويش د. / رشا على الحصرى

ج 1:

حفار ساق الكرنب The cabbage borer

Or: Lepidoptera
Fam: Pyralidae
S.N: *Hellula undalis*



الفرشه صغيره الحجم لونها رمادى مع وجود بقعه بيضاويه داكنه فى وسط حلقه باهته كما يوجد خطين رأسيين لونها فاتح على كل جناح من الجناحين الامامين .

العوائل

تصيب هذه الحشره نباتات العائله الصليبيه واهمها الكرنب والقرنبيط واللفت وبعض الحشائش التى تتبع نفس العائله.

دورة الحياه

تنشط الفراشات ليلا وتزاوج ثم تضع الاناث بيضها فرديا على قواعد الاوراق . وبعد حوالى 1-4 ايام يفقس البيض معطيا يرقات صغيره الحجم تبدأ فى الحفر فى ساق النباتات وايضا فى الجذر. تصل اليرقات الى تمام نموها بعد حوالى اسبوع ويكون طولها حوالى 10-12 مم . وبعد ذلك تترك الانفاق التى قامت بحفرها لتنزل الى التربه وتتحول الى عذراء مكبله فى التربه . وبعد عده ايام تخرج الحشرات الكامله من التربه لتعيد دوره حياتها.

الضرر

يحدث الضرر في سوق وجذور النباتات المصابه بواسطة اليرقات حيث يؤدي حفرها للانفاق في السوق والجذور الى ضعفها وتعفننها وبالتالي موتها عند اشتداد الاصابه بها لنباتات الكرنب والقرنبيط الصغيره في المشتل في اواخر شهر نوفمبر .

المكافحه

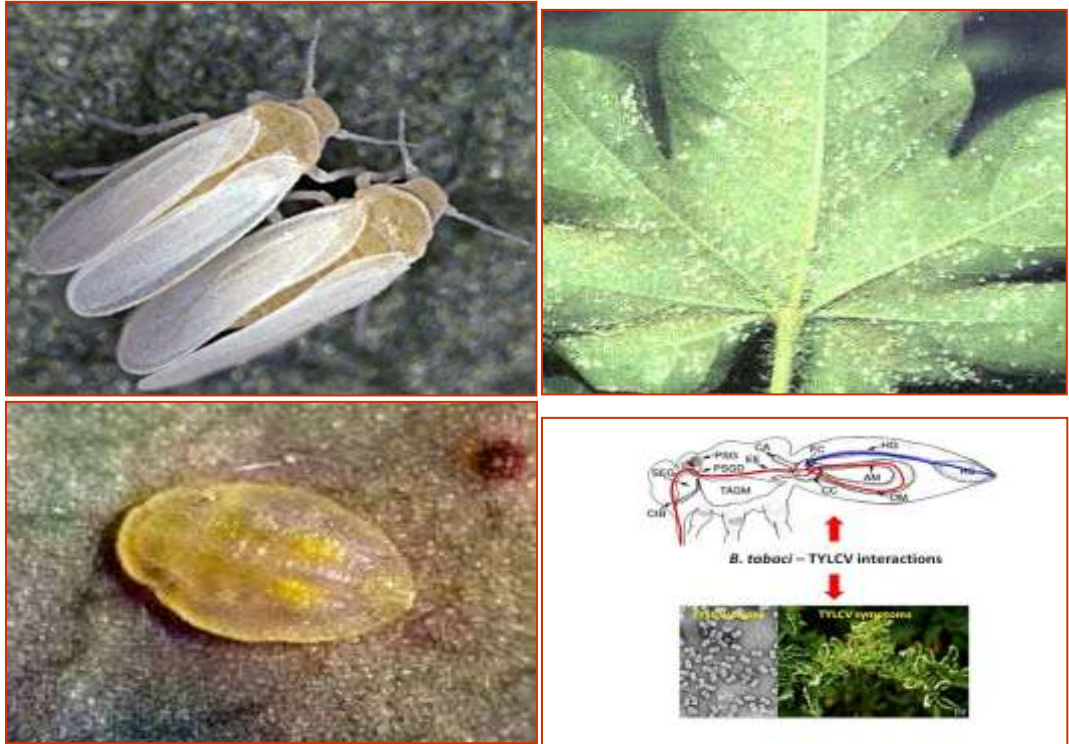
1. تقلع النباتات المصابه وتعدم بما تحويه من يرقات الالفه
 2. ترش النباتات المصابه بمبيد الجاردونا 70% بمعدل 2 لتر/فدان مضافه الى 400-600 لتر ماء.
- ويعتبر هذا علاجا مشترك ضد حفار ساق الكرنب وابي دقيق الكرنب ودوده ورق القطن والديدان نصف القياسه.
- ويجب ان يوقف الرش قبل جمع المحصول باسبوعين او ثلاثه على الاقل.

ذبابه الطماطم البيضاء The tomato white fly

Or: Homoptera

Fam : Aleyrodidae

S.N : *Bemisia tabaci*



تسمى هذه الحشره ايضا ذبابة القطن البيضاء والذباب الابيض حشرات صغيره جدا لا يزيد طولها عن 3 مم والحشرات الكامله بيضاء اللون نشطه تمتص عصاره النبات وكل من الذكر والانثى مجنحان والاجنحه الاماميه اطول من الخلفيه وهي مغطاه بغبار ابيض او مسحوق شمعي.

العوائل

للحشره عوائل عديده تتبع فصائل مختلفه فهي تصيب نبات القطن والعديد من انواع الخضر اهمها الطماطم والبطاطس والباذنجان والقرع والخيار والكوسه وكذلك الكرنب والقرنبيط والعديد من انواع الحشائش .

دورة الحياه

تضع الانثى بيضها على اوراق النبات وتفضل فى ذلك الاسطح السفلى لها والبيض صغير الحجم جدا ويغطى بطبقه شمعيه بيضاء كما ان له حامل دقيق جدا . يفسد البيض بعد عده ايام معطيا حوريات صغيره جدا ذات اجزاء فم ثاقبه ماصة ولها القدرة على الحركة المحدودة . والحورية بيضاوية الشكل ومبططة مما يجعلها تشبه القشرة على سطح النبات ولكن عادة ماتغرس الحورية اجزاء فمها الثاقبه الماصه فى انسجه ورقه النبات لتمتص العصاره . والحوريه لونها العام اخضر فاتح . تنسلخ الحوريه مرتين اى ان لها ثلاثه اعمار تتحول بعدها الى طور العذراء التى تشبه الحورية الى حد كبير ولكنها لا تتحرك وتوجد العذارى على السطح السفلى للاوراق غالبا. وبعد تمام نمو طور العذراء تخرج الحشره الكامله لتعيد دورة الحياه .

الضرر

يتسبب الضرر الرئيسى بواسطة الحوريات بأعمارها المختلفه وكذلك الحشرات الكامله حيث تمتص عصارة النبات من خلال ثقب انسجه الورقه مما يؤدى الى اصفرار الاوراق وفى حالة الاصابة الشديده يشاهد السطح السفلى للاوراق وقد غطى تماما بحوريات وعذارى الحشره مما يؤدى الى موت الاوراق وجفافها وضعف النبات ضعفا شديدا وذلك لان هذه الحشره تتواجد بأعداد كبيره خاصة فى الصباح الباكر . وعامة يتوقف مدى الضرر على شدة الاصابة من ناحية وعلى درجة النمو الخضرى للنبات اى قوة تحمله للاصابة من ناحية اخرى.

المكافحة

1. التخلص من جميع انواع الحشائش التى تنمو عليها الحوريات والحشرات كعوائل وكذلك لوضع البيض.
2. هناك بعض المفترسات تتغذى على بيض وحوريات وعذارى الحشره مثل يرقات اسد المن *Chrysopa vulgaris*
3. يوجد بعض المتطفلات من رتبة غشائية الاجنحة من عائلة Aphelinidae التى تتطفل داخليا على حوريات وعذارى الافة مثل: *Prospaltella lutea & Eretmocerus mundus*
4. تستخدم المكافحة الكميائية فى حالة الاصابة الشديده ويرش احد المبيدات الاتية:-
*اكتيليك 50 % مستحلب بمعدل 1.5 لتر / فدان
*سليكرون 72 % مستحلب بمعدل 4/3 لتر / فدان
*مارشال 25 % قابل للبلل بمعدل 600 جرام / فدان

حيث تضاف الى 400-600 لتر ماء /فدان مع مراعاة عدم جمع المحصول قبل ثلاثه اسابيع على الاقل من انتهاء الرش.

حفار ساق الباذنجان

The eggplant stem-borer

Or : Lepidoptera

Fam : Pyralidae

S.N : *Euzophora osseatella*



الفراشه صغيرة الحجم لون الجناحين الامامين بنى ويتوسط كل جناح بقعه لونها مائل للسواد يجاورها من الحافه الخارجيه خطان متجاوران ومتعرجان من نفس اللون اما الجناحين الخلفيين فلونهما بنى فاتح مشوب بصفرة خفيفه والمسافه بين طرفى الجناحين الاماميين وهما منبسطان حوالى 2.5 سم. واليرقه لونها ابيض مصفر ورأسها لونها اسمر .

العوائل

تصيب هذه الحشره الباذنجان والبطاطس والفلل

دورة الحياه

تمضى الحشره بياتها الشتوى داخل السيقان المتخلفه فى النبات على حاله يرقه تخرج فراشاتهما فى الربيع والى تنشط ليلا وتضع بيضها على النباتات على السوق والافرع يفسد البيض الى يرقات صغيره تحفر داخل الساق قريبا من سطح الارض وتتغذى على النسج الداخلى لها. تتميز الاصابه بالثقوب التى تظهر فى الساق نتيجة حفر اليرقات لها وبما يخرج منها من براز ومخلفاتها من هذه الثقوب. تنسلخ اليرقه عدة مرات ثم تتحول الى عذراء داخل شرنقه حريريته تفرزها اليرقات فى عمرها الاخير داخل الثقوب الموجوده بالساق او بالقرب من فتحات الانفاق التى تصنعها اليرقات . ويستمر نشاط الفراشات من شهر يونيو حتى اواخر سبتمبر ويكون لها 2-3 جيل فى هذه الفتره على الباذنجان .

الضرر

تصيب اليرقات السوق والافرع وتعمل بها انفاقا وتتغذى على ما بداخلها مما يؤدى الى ضعف النباتات المصابه وبالتالي ينعكس على جوده وحجم الثمار الناتجه. عند الاصابه الشديده تنكسر السوق والافرع مما يزيد الضرر. وتسبب تعفن وتلف الدرناات او الثمار المصابه نتيجة عمل الانفاق بداخلها .

المكافحه

1. يمنع تعقير الباذنجان فى التربيه حتى لاتتشد الاصابه فى الموسم التالى
2. احراق المخلفات النباتيه بعد انتهاء الموسم وجمع البقايا المتخلفه فى التربيه وحرقتها

وفى حاله المكافحه الكميائيه يمكن اتباع نفس الوسائل المتبعه فى حاله مكافحه فراشه درناات البطاطس

فراشة دودة درنات البطاطس

The potato tuber worm

Or: Lepidoptera

Fam: Gelechiidae

S.N : *Phthorimaea operculella*



الفراشه صغيرة الحجم ملامسها الشفويه طويله وملتويه الى اعلى والعقله الطرفيه من عقل هذا الملمس الشفوي طويله مدبيه ، الجناح الخلفى ذو حافه مقوسه نوعا ، لونها بنى فاتح يميل الى اللون الرمادى مع وجود بقع رماديه غامقه على الاجنحه الاماميه. توجد اهداب على الحافه الخارجيه والخلفيه للاجنحه الخلفيه. واليرقه طولها حوالى 4/3 بوصه ولون الراس والدرقه الصدريه بنى غامق وباقى الجسم يختلف من ابيض الى اصفر مائل للحمرة .

العوائل

تصيب نباتات الخضر من العائله الباذنجانيه مثل البطاطس والطماطم والباذنجان وايضا تصيب الطباق .

دورة الحياه

تطير الفراشات من المخازن المصابه بها مع بداية الربيع الى الحقل حيث تبدأ فى وضع البيض اثناء الليل على السطح السفلى للاوراق او على الدرنات المكشوفه فرديا او فى مجموعات. وبعد فقس البيض وخروج اليرقات الصغيره تحفر بين سطحى الورقه وتتغذى على النسيج الداخلى لها ثم تحفر انفاق داخل العنق ثم الافرع والساق متغذيه على الانسجه الداخليه لها حيث يكمل نمو اليرقه بعد حوالى ثلاثه اسابيع وتخرج من الانفاق وتتغذر داخل شرنقه حريريه بيضاء لمدته حوالى عشرة ايام تخرج بعدها فراشات صغيرة الحجم ضيقه الاجنحه يبلغ طول اجنحتها وهى منبسطة حوالى 1.5 سم . ومدة الجيل لهذه الحشره حوالى شهر او شهر ونصف فى فصل الصيف حيث تكون الاصابه شديده مع ارتفاع درجه حراره. وتزداد مده الجيل مع انخفاض درجه حراره وللحشره سنه اجيال او اكثر فى السنه وقد تهاجر اليرقات من الساق الى الدرنات .

الضرر

تعبير اليرقات هي الطور الضار حيث تسبب تغذيتها على انسجة الاوراق والافرع والساق الى ضعف النبات وذيوله مما ينتج عن ذلك تكوين درنات صغيرة .وتسبب تلف للدرنات المصابه للبطاطس وايضا لثمار الطماطم المصابه وتسبب تعفنها وتلوثها بالبكتريا .

المكافحه

1. يجب زراعة درنات بطاطس على عمق مناسب مع العناية بتغطيتها لعدم تعرضها لوضع البيض (لا يقل العمق عن 6 سم)
 2. العناية عند الحصاد بزاله العروش وحرقتها قبل العزق لاستخراج الدرنات
 3. انتقاء التقاوى السليمه والغير مصابه لزراعتها
 4. عدم ترك محصول البطاطس معرضا بالحقل بعد جمعه وتغطيته بالتبن لعدم وصول الفراشات اليه لوضع البيض
- وفي حاله استخدام الكيماويات
يستخدم جوزاثيون 20%

خنفساء اللوبيا

The cowpea beetle

Or : Coleoptear

Fam : Bruchidae

S.N : *Callosobruchus maculates* and *C. chinensis*



الحشرة الكامله صغيره طولها حوالى 3 مم لونها بنى وتوجد بقعه بيضاء على منتصف قاعده الحلقه الصدرية الاماميه كما توجد بقعه مثلثه الشكل على منتصف كل من الغمدين. الجزء الظاهرى من البطن ابيض اللون وقرن الاستشعار فى الذكر مشطى وفى الانثى خيطى

العوائل

تصيب هذه الحشره اللوبيا ويستمر توالدها فى المخزن وايضا تصيب فول الصويا والبسله والعدس والفول والفاصوليا

دورة الحياه

الحشرة الكامله سريعه الطيران حيث تضع بيضها على ثمار النباتات البقوليه فى الحقل او على الازهار. ويفقس البيض معطيا يرقات صغيره عديمه الارجل تثقب الى داخل الحبه فى القرن وتتغذى على المحتويات الداخليه للحبه حتى يكتمل نموها وهى بداخلها ويستغرق هذا الطور اليرقى حوالى 5-6 اسابيع على حسب درجه الحراره وبعد تمام نمو اليرقه تتحول الى عذراء ثم الى

حشرة كاملة تخرج من القرن او الحبه لتعيد دورة حياتها . وعند جمع المحصول وبداخله اليرقه او العذراء وتخزينه يستمر نموها حتى تصل الى الحشرة الكامله التي تخرج وتضع بيضها على الحبوب فى المخزن وتعيد دورة حياتها مرة اخرى داخل المخزن لحين زراعة المحصول الجديد وبدأ التزهير حيث تخرج الحشرة الكامله من المخزن وتصيب الازهار والقرون فى الحقل مرة اخرى . وقد وجد ان للحشرة حوالى 11 جيل فى السنة تحت الظروف الجوية الملائمه وذلك نتيجة استمرار توالد الحشرة فى المخزن .

الضرر

تؤدى الاصابه بهذه الحشرة الى استهلاك محتويات الحبوب مما يقلل من قيمتها الغذائيه والتجارىه نتيجة انخفاض وزنها وتلوثها بمخلفات الحشرة خاصه اثناء الاصابه داخل المخزن . ضعف الحبوب التى تعد للتقاوى وانخفاض قيمتها .

المكافحه

1. جمع المحصول بعد تمام نضجه وعدم تركه فترة طويله فى الحقل لعدم زياده الاصابه
2. اتباع الطرق السليمه اثناء تخزين الحبوب فى المخزن وعدم تخزين الحبوب قبل ان تصل نسبة الرطوبه بها الى النسبه المناسبه من الجفاف

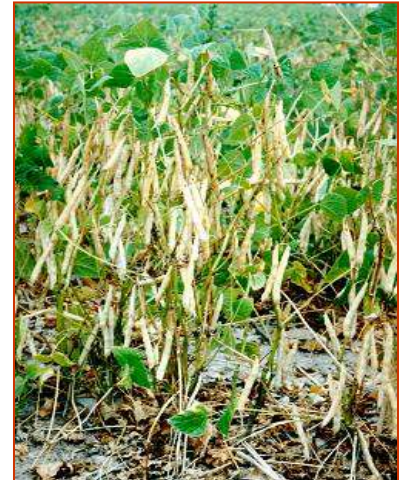
ذبابه الفاصوليا

The agromyzid bean fly

Or : Diptera

Fam : Agromyzidae

S.N : *Melanagromyza phaseoli*



الحشرة الكاملة ذبابة صغيرة الحجم جدا طولها نحو 2 مم ولونها اسود لامع ماعدا الارجل وقرن الاستشعار وعروق الاجنحه فلونها بني ، ولها آله وضع بيض قوية الاسنان. واليرقه صغيرة الحجم عديمة الارجل ولونها شفاف .

العوائل

تصيب نباتات العائله البقوليه واهمها الفاصوليا واللوبيا وقد لا تصيب بعضها مثل الترمس

دورة الحياه

توجد الحشرات الكامله باعداد كبيره على اوراق النباتات فى الصباح الباكر وعند الغروب على الاسطح العلويه للاوراق. حيث تضع الانثى بيضها فرديا فى انسجة نصل الورقه بين البشريتين ويكون عند قاعدة النصل قريبا من العنق غالبا. وتضع الانثى بيضه واحده كل مرة . والبيض ابيض لامع مستطيلا يفتس بعد من 2-4 ايام الى يرقات صغيره تتغذى على انسجة الورقه وتعمل انفاق فى العروق الوسطى حيث تصل الى العنق فتدخل فيه وتصل منه الى الساق متجهه سفليا الى الجذر. تنسلخ اليرقه فى هذه الاثناء مرتين حتى يتم نموها الكامل بعد حوالى اسبوع ثم تتحول الى عذراء تحت بشرة الساق فى جزء الساق المغطى بالتربه. يستمر طور العذراء حوالى 8-10 ايام تتحول بعدها الى حشرة كامله. ودورة الحياه تستغرق حوالى 2-3 اسابيع صيفا. والحشره لها حوالى 6 اجيال فى السنة على الفاصوليا واللوبيا.

الضرر

يكون الضرر واضحا فى نباتات عروة الفاصوليا التى تزرع فى الخريف خلال شهر سبتمبر وتبدأ الاصابه بعد الانبات. ويظهر الضرر بوضوح عند اكتمال نمو اليرقه التى تتغذى على انسجة النباتات حتى تذبل النباتات الصغيره وتجف اوراقها وقد تموت اذا زاد فيها عدد اليرقات. وتعرف الاصابه بذبول اوراق نباتات الفاصوليا الصغيره ثم جفافها ، ويكون الجزء السفلى من الساق المغطى بالتربه اصفر اللون ذو انسجه لينه. وايضا تؤدى الاصابه الى موت عدد كبير من النباتات فى العروه النيليه. اما النباتات التى تنجو من الموت فانها تعطى محصول قليل ونباتات ضعيفه .

المكافحه

1. العناية بخدمة الارض مع التبيكير بالعزقه الاولى والردم حول النباتات والتبيكير فى الري
 2. جمع النباتات الضعيفه والذابله نتيجة للاصابه وحرقتها بما تحويه من يرقات وعذارى
 3. التخلص من عروش النباتات بعد جمع المحصول بالحرق للتخلص من اليرقات والعذارى التى بها
- **يمكن استخدام المكافحه الكميائيه كما يلى:
- ترش النباتات وقائيا بعد تكامل الانبات فى العروه النيليه فقط بالسفين 85% قابل للبل بمعدل 1.5 كجم للفدان او بمخلوط لانيت 90%
- (300جم) + تمارون 600 (800سم³) مع 400-600 لتر ماء/فدان.
- يعاد الرش كل اسبوعين حتى يبلغ عمر النبات شهران حيث يوقف الرش تماما.

ج 3

ذبابة الفاكهة

دورة الحياه:

التطور فى الحياه تطور كامل، وتبدأ الإناث بوضع البيض بعد (4-5) أيام من خروجها من طور العذراء، وتضع الأنثى الواحدة بالمتوسط خلال حياتها (200-600) بيضة وذلك على دفعات فى قشرة الثمار التى قاربت من النضج ويفقس البيض بعد (2-15) يوم وذلك حسب الظروف البيئية وتتوقف عن وضع البيض

إذا قلت الحرارة عن (16م). (اليرقات يكتمل نموها بعد (10) أيام و حتى (4) أسابيع حسب الظروف فتطول شتاءً وتقل صيفاً ثم تتعذر في التربة على عمق (2-5) سم. ويكتمل نموها بعد (8-30) يوماً حسب الظروف البيئية. الحرارة المثلى لهذه الذبابة وتكاثرها هي (23-27) م. أجيال الحشرة في سوريا (5-8) أجيال، تتواجد الحشرة طوال العام لأن برد الشتاء غير كاف للقضاء عليها.

الضرر وأعراض الإصابة:

تعتبر هذه الآفة من الحشرات الهامة جداً وذلك لكثرة عوائلها فهي تصيب الحمضيات بأنواعها و اللوزيات والتفاحيات والموز والصبار والتين والرمان والكروم وبعض الخضروات كالبنندورة و الفليفلة وتتميز الإصابة بما يلي:

- 1- تبقع الثمار وتلونها بألوان غير طبيعية في وسط هذه البقع نقط صغيرة ذات لون رمادي.
- 2- المنطقة المحيطة بالثقب التي تحدثه الأنثى تكون عديمة اللون في الثمار التي قاربت من النضج ولون أصفر في الثمار الخضراء ، ولون أخضر في الثمار الناضجة.
- 3- تساقط قسم كبير من الثمار إلى الأرض بفعل تخمر لب الثمرة. وقد تصل نسبة الإصابة أحياناً إلى 100% ذلك تبعاً للعناية بالبساتين وخدمتها . الثمار المصابة لاتتحمل النقل والتخزين وتقل قيمتها التجارية.

المكافحة :

يمكن التقليل من أضرار هذه الحشرة باتباع مايلي:

- 1- جمع الثمار المصابة ودفنها على عمق مايزيد عن 20 سم أو حرقها للتخلص من اليرقات الموجودة ضمنها.
- 2- عدم زراعة بساتين مختلطة من أشجار الفاكهة حتى لاتتعاقب أجيال الحشرة على ثمارها.
- 3- استعمال الطعوم السامة برشها بمحلول مكون من الماء مع مبيد فوسفوري وبروتين متحلل أو دبس بنسبة 5% وترش الشجرة من جهة الشرق أو الجهة الشمالية.
- 4- استعمال المصائد الجاذبة لمعرفة وقت ظهور الحشرة ومكافحتها بجذبها الحشرات الكاملة إلى داخلها.
- 5- الرش بالمبيدات الجهازية – ديمكرون – ديمثوات على أن يتم الرش كل 15 يوم ابتداء من ظهور الإصابة أو السوبر أسيد أو الدرسيان بمعدل 150 سم لكل 100 ل.ماء.
- 6- استعمال المكافحة الحيوية بإطلاق الذكور العقيمة.

حفار ساق التفاح

حفار ساق التفاح Zeuzera. Pyrina تصيب اشجار التفاح، الاجاص، الزيتون، الرمان، الجوز .
دورة حياة

تظهر الفراشات خلال فصل الربيع ويستمر ظهورها خلال فصل الصيف على فترات تبعاً لاكتمال نمو أطوارها في أنفاقها. وهي ليلية بمعنى أنها تنشط ليلاً وتختبئ نهاراً. تتزاوج وتضع الأنثى البيض منفرداً غالباً في شقوق الساق. تبدأ اليرقة الصغيرة الناتجة عن الفقس بحفر نفق صاعد أولاً تحت سطح القشرة ثم في عمق الخشب. هذا النفق يتصل بالمحيط الخارجي بواسطة ثقب مفتوح تدفع منه اليرقة ماتفرزه من برازها ممزوجاً بنشارة الخشب. في هذا النفق الذي يبلغ طوله عادة 30 سم تقضي اليرقة صيفها وخريفها وشتاءها ثم ربيعها الثاني لتظهر بعد ذلك فراشة كاملة تعيد السيرة نفسها.

أعراض الإصابة والضرر:

يمكن التعرف على مظهر الإصابة بحفار ساق التفاح من خلال عصارة نباتية تسيل على سيقان وأفرع الأشجار ووجود ثقب كثيرة .

ويلاحظ في الثقوب نشارة خشب مخلوطاً ببراز اليرقات الموجودة داخل النفق. كما يلاحظ كميات من نشارة الخشب ومخلفات اليرقات والتي تميل للون الأحمر على الأرض حول الأشجار وعندما تتكسر الأفرع المصابة نتيجة الرياح أو الفعل الميكانيكي نجد اليرقات وأنفاقها داخل الأفرع نتيجة للإصابة يقل المحصول وتجف الأفرع وتموت الأشجار في النهاية .

المكافحة:

*قتل اليرقات داخل النفق بواسطة سلك مرن مثنى من الطرف ويوضع في النفق ويتحرك حركة دائرية حيث يتم قتل اليرقات وجذبها خارج النفق.

*رش الأشجار عند خروج الفراشات وقبل ان يفقس البيض وتدخل اليرقات الى داخل الافرع وتكرر كل 21يوم مع إيقاف الرش قبل الجمع بشهر على الأقل ويمكن استخدام المبيدات التالية:ليباسيد،،سومي الفا،ديبتريكس،دايمثوات.....

*وضع مادة الباراديكلوروبنزين او حقن المبيد خصوصا الدروسبان بتركيز عالي في هذه الثقوب ثم يتم اغلاق الثقب بقليل من الطين او اي مادة اخرى مثل معجون التطعيم
*وضع قطن مبلل بالبنزين او بلورات من سيانيد الصوديوم بالنفق واغلاقه..
*استخدام مبيد معجوني مثل غاستوكسين اوسحق اقراص من فوسفيدالالمنيوم او المغنزيوم ووضعها من خلال الثقوب الى داخل الانفاق ثم اغلاقه. الحشرة القشرية السوداء

العوائل النباتية

الموالح والمانجو والبرقوق والخوخ والتفاح والكمثري والزيتون والعنب والموز والنخيل بعض نباتات الزينة

دورة الحياة والضرر:- قشرة الأنثى مستديرة يميل لونها من البني إلى الأسود المعتم ذات حافة رمادية،السرة مركزية لونها أصفر محمر. قشرة الذكر أصغر كثيراً من الأنثى وذات شكل بيضاوي والسرة مركزية لونها بني داكن

عند اشتداد الإصابة قد تغطي قشور الحشرات سطوح الأوراق تماماً وخاصة السطح السفلي كما يتسبب عن وجود هذه الحشرات ظهور خطوط صفراء على الأوراق ويصفر أيضا موضع الإصابة على الثمار ويتشوه شكلها ولا تصل إلى الحجم الكامل وقد تتساقط الأوراق والثمار نتيجة لشدة الإصابة فتصبح الأغصان عارية تماماً

المكافحة:-تستخدم الزيوت المعدنية في العلاج الكيماوي مثل سيديال ك 5 (40 لتر او سيديال اويل5 (40لتر)+ملاثيون 57% 6لتر او دايمثويت40%)4لتر الي 40000 لتر ماء /فدان وعدم قطف الثمار قبل مرور 21 يوما علي الاقل بعد العلاج.

حشرة التين الفنجانية

العوائل تصيب اشجار التين والكمثري والتفاح والمانجو والخوخ والتوت والجميز والتفلة وبعض نباتات الزينة والياسمين

دورة الحيه تضع الانثى 90-200بيضة ويزداد عدد البيض الذي تضعه الانثى صيفا معطيا حوريات تتحرك لتجد لنفسها مكانا مناسباً للتغذية تنسلخ الحورية مرتين خلال فترة من 3.5-8 شهور تصل الي الطور الكامل الذي يعيد دورة الحياة

الضرر

تتميز بأنها توجد داخل حفر وتهيج الأنسجة النباتية حول مكان الحشرة مما يعطي انطباعاً أنها توجد داخل فجاجين.

وتصيب جذوع الأشجار والأفرع والأعناق وعروق الأوراق وتسبب جفاف الأفرع وضعف الأشجار وتقزم الأفرع
المكافحة

- 1- رش الأشجار شتاءً بزيت معدني 2.5 % .
- 2- استعمال زيت الرجوع أو الزيت الأسود وعمل دهانات للجذوع والأفرع شتاءً